



## La Forêt Départementale de Sivens

D'abord forêt de production des étaies pour les mines de charbon et la verrerie de Carmaux, la forêt de Sivens (614 ha) a été achetée en avril 1976 par le Département du Tarn, aux Houillères du Bassin du Centre et du Midi puis complétée par une acquisition en 1991.

La forêt de Sivens est classée Espace Naturel Sensible du Département, et ZNIEFF (zone naturelle d'intérêt écologique floristique et faunistique) de type 1 en raison de la richesse et de la diversité de la faune, de la flore et des micro-organismes vivants dans ces milieux forestiers.

Création & illustration : Studio AdriID - www.adriid.com



Pour en apprendre plus sur la gestion durable des forêts, suivez ce lien :



Une initiative



Ne pas jeter sur la voie publique



## Gestion Forestière

de la forêt départementale de

• SIVENS •



Explorateurs  
du TARN

Parcours peu difficile

## Sivens, une forêt plurielle

### Plurielle par ses fonctions

La forêt est un espace de production de bois, riche en biodiversité et un lieu d'accueil fréquenté par la population pour la détente, le contact avec la nature, le loisir et la pratique sportive.

Aménagé de sentiers ouverts à la pratique des randonnées pédestres, équestres et VTT, et de parcours permanents d'orientation, ce massif constitue ainsi un terrain de découverte, d'émerveillement et d'épanouissement. La Maison de la Forêt Départementale située en plein cœur de la forêt offre un point d'accueil pour le grand public, avec une aire de pique-nique, une aire de jeux pour enfants et des sanitaires.

Ressource renouvelable, le bois est utilisé pour la construction, l'ameublement, la fabrication de papiers, cartons, panneaux, emballages et la production d'énergie.

### Plurielle par les essences qui la composent

La forêt de Sivens se caractérise par des peuplements mélangés, à la fois dans le peuplement principal et dans le sous-étage. Composée à 80 % de feuillus, on y trouve principalement du chêne indigène, des châtaigniers mais également des robiniers, merisiers, érables, charmes, alisiers, fruitiers sauvages ... et des résineux, douglas, pin noir d'Autriche, pin Laricio....

## Plurielle par les services rendus

Une forêt saine multi-essences et riche en biodiversité :

- fournit des produits naturels de qualité (bois, gibier, champignons...),
- joue un rôle primordial dans la protection des sols contre l'érosion,



- contribue à la protection contre les risques naturels (glissements de terrain, crues, incendies ...),
- est garante de la bonne qualité de l'eau et de l'air,
- stocke le carbone,
- participe à la lutte contre le réchauffement climatique et limite son impact (îlots de fraîcheur),
- constitue un lieu de promenade, d'éducation à la nature et d'activités de pleine nature.

### Une gestion plurielle

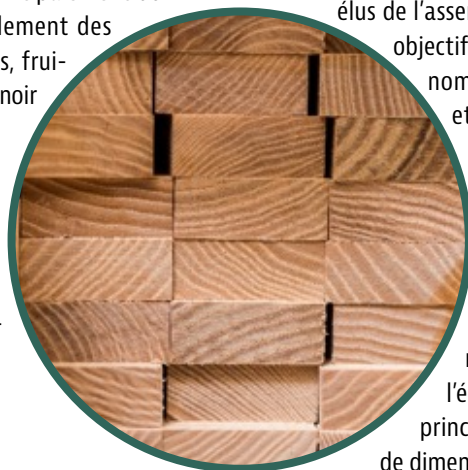
Le Département met en œuvre une gestion durable certifiée PEFC, en partenariat avec les naturalistes et en collaboration avec l'Office National des Forêts.

« La gestion durable des forêts garantit leur diversité biologique, leur productivité, leur capacité de régénération, leur vitalité et leur capacité de satisfaire, actuellement et pour l'avenir, les fonctions économiques, écologiques et sociales pertinentes aux niveaux local, national et international, sans causer de préjudice à d'autres écosystèmes. » **Article L1 du Code forestier**

Ce mode de gestion renforce également la capacité des forêts à s'adapter aux changements climatiques.

Les axes de cette gestion sont définis dans le document de planification « L'aménagement forestier pluriannuel » voté par les élus de l'assemblée départementale. Ce document fixe les objectifs à atteindre pour concilier les enjeux économiques, sociétaux et environnementaux et liste les différentes interventions de sylviculture à envisager, notamment les coupes, travaux sylvicoles, et actions de protection des milieux naturels sur 20 ans.

Dans les forêts départementales, les structures de peuplement majoritairement rencontrées sont des futaies régulières. Aussi, à l'échelle de la parcelle, tous les arbres de l'essence principale sont d'âges sensiblement identiques et de dimensions voisines. Dans une futaie, tous les arbres sont issus de semis ou de plantation mais non de rejet de souche.



## QUELQUES INTERVENTIONS

### Le renouvellement des peuplements par la régénération naturelle

La régénération naturelle principalement utilisée dans la forêt de Sivens utilise le cycle naturel de reproduction des peuplements en place. Il s'agit de laisser germer et se développer les semences issues des arbres en place (les semenciers). Ces derniers sont progressivement enlevés. Cela favorise la présence d'essences diverses et conduit à des peuplements de qualité adaptés aux conditions locales (garanties de provenance, d'enracinement...), moins vulnérables aux changements climatiques et de moindre appétence pour les cervidés.

### Adaptation du calendrier des coupes et des travaux

Certains animaux, mais certains végétaux également, sont particulièrement sensibles au dérangement à des périodes de leur cycle de vie. Pour éviter le dérangement de ces espèces sensibles, rares ou protégées, le calendrier des coupes et autres interventions est adapté.



### Conservation de bois morts et création d'îlots de vieillissement

Tous les stades de vieillissement du bois sont bénéfiques voire nécessaires à la vie en forêt. Certaines espèces s'y logent, s'y reproduisent ou s'y nourrissent. Le bois mort contribue également au bon état des sols forestiers.